

LA NUIT DE LA PATATE

Coproduction Théâtre Magasin et Les Boréades



**Document de suggestions d'activités ludiques
autour du spectacle**

Chers éducateurs, enseignants, éducatrices et enseignantes,

Quel délicieux moment vous vous apprêtez à vivre avec vos enfants en venant au théâtre! Afin de partager la joie et l'excitation devant cet événement, nous vous présentons avec grand plaisir quelques activités ludiques imaginées par Joël Da Silva, autour de son spectacle, *La nuit de la Patate*. Ces activités ont pour but de vous aider à préparer vos élèves à la représentation, ou simplement de vous amuser à imaginer cet autre univers magique que vous explorerez sous peu.

Les compagnies

Depuis 15 ans, le Théâtre Magasin explore avec bonheur une variété de formes : théâtre épistolaire (*Emile et Angèle, correspondance*), théâtre culinaire (*Le Temps des muffins*), toujours bricolage de mots, de ludique et de poésie. Applaudi au Québec, au Canada et en France, *Le Temps des muffins* rejoindra bientôt de nouveaux publics dans sa traduction anglaise, *M for muffin*.

Fondé en 1991 par le flûtiste Francis Colpron, l'ensemble de musique baroque Les Boréades jouit d'une réputation internationale. On lui doit le spectacle musical *Les Tabarinades* en 2010 et l'excellent *Garde-Robe* pour jeune public, coproduit avec Le Moulin à Musique.

L'équipe de création

Joël da Silva

Auteur, musicien, concepteur sonore et interprète



Joël da Silva a été formé en interprétation à l'Option-Théâtre du cégep Lionel-Groulx (1977-1980) et aussi en musique (piano et chant). Il est l'auteur de près de vingt pièces pour enfants, qui combinent un imaginaire foisonnant et une langue hautement musicale. La peur, la solitude, la cruauté et autres états de l'enfance trouvent dans ses écritures un écho libérateur. Il a collaboré avec plusieurs compagnies de théâtre jeunesse : L'Arrière Scène, le Théâtre de Quartier, l'Avant-Pays et le Moulin à Musique. En 1999, il fonde sa compagnie, le Théâtre Magasin, laboratoire de création qui va lui permettre de développer une écriture scénique cherchant à rejoindre les enfants et les adultes dans une même saisie. Variant les formes, les positions d'écriture et le cadre de la représentation, la compagnie passe avec bonheur des marionnettes au théâtre musical, avec un détour du côté de l'écriture à quatre mains (*Emile et Angèle, correspondance* avec Françoise Pillet, prix du public de L'Arrière Scène pour la saison 2002-2003). Les créations du Théâtre Magasin tournent au Québec, au Canada et en France. Sa création *Le Temps des muffins* a reçu en 2012 le prix Coup de cœur du public de la Maison de la culture de Trois-Rivières.

Francis Colpron
Directeur musical et interprète



Le flûtiste Francis Colpron est reconnu depuis quelques années comme l'un des musiciens les plus talentueux de sa génération. Sa qualité et sa capacité d'innover sur le plan artistique et interprétatif sont acclamées depuis près de trois décennies tant par le public que par la critique et les instances culturelles. Il a fondé en 1991 l'ensemble Les Boréades de Montréal, dont il assure depuis la direction artistique. Chaque année, il organise avec ce dernier une saison montréalaise très courue, se produit en Amérique du Nord et en Europe et enregistre sous étiquette Atma Classiques. Il est un artiste de réputation internationale s'étant associé à plusieurs ensembles, dont Hervé Niquet du Concert Spirituel de Paris et Skip Sempé du Capriccio Stravagante. Sur scène, Francis Colpron explore avec Les Boréades les univers théâtraux de la musique des XVII^e et XVIII^e siècles avec des spectacles comme *Acis et Galatée* (2015). Mentionnons seulement ses collaborations remarquées avec les metteurs en scène Joël da Silva et Jean-François Gagnon ainsi que les acteurs Carl Béchar et Sophie Faucher. Comme soliste, il fut la flûte associée du Trinity Consort de Portland de 2000 à 2009.

Martin Boisjoly
Metteur en scène et scénographe



Formé en production à l'option théâtre du Cégep de Saint-Hyacinthe, Martin Boisjoly collabore à de multiples projets de création depuis bientôt 30 ans. Scénographe, concepteur lumières, régisseur, directeur de production et directeur de tournée, il participe à de nombreuses créations en théâtre, en danse contemporaine avec Danièle Desnoyers (*Le Carré des Lombes*) ainsi qu'en opéra contemporain avec Pauline Vaillancourt (*Chants libres*). Au théâtre, il œuvre comme assistant metteur en scène auprès de plusieurs créateurs chevronnés : Marcel Pomerlo, Denis Lavalou, Sylviane Fortuny, Serge Marois et Joël da Silva. Il accompagne ce dernier sur les chemins de la création jeunesse depuis les débuts. Adjoint à la direction générale du Théâtre Magasin, il participe à divers titres à plusieurs créations de cette compagnie, notamment *Le Temps des muffins*, grand succès de la compagnie qui atteignait la saison dernière la 350^e représentation. Après toutes ces années de création, il ressent maintenant l'envie d'expérimenter la mise en scène. Joël da Silva lui a donc confié la mise en scène de son dernier opus, *La Nuit de la Patate*.

La nuit de la patate

C'est les vacances. Les parasols poussent, les mouches vrombissent et le parfum des frites flotte sur la plage du lac Bellevue. Le Roi de la patate attend sa clientèle. Or, voilà qu'un étrange vacancier s'installe dans le petit chalet d'en face pour y écrire une histoire. Inspiré par l'odeur des frites, il fait du Roi de la patate son héros imaginaire. Des profondeurs du lac émerge alors une île fantastique où règne le Roi de la nuit, grand amateur de cailloux, de frites et de chansons d'été. Il réclame au Roi de la patate une frite, à minuit. Quelle folie!

Activités ludiques autour du spectacle

Suggérées par Joël da Silva

Trois thèmes à explorer : les personnages, l'île magique et le message dans la bouteille

Recommandations

Les jeux ici proposés se rattachent à trois éléments du spectacle : les personnages, l'île magique et le message dans la bouteille. Les descriptions en italiques ont pour but de situer la personne chargée d'animer la médiation préparant à la représentation théâtrale. Ces interprétations donnent accès à un sens possible de l'histoire, elles ne doivent en aucun cas être livrées aux enfants. Il faut leur laisser le plaisir de découvrir et interpréter *La Nuit de la patate* comme ils l'entendent.

Les personnages

Deux personnages contrastés

L'histoire de *La Nuit de la patate* s'articule autour des personnages du Roi de la patate, patron d'un *snack-bar*, et de Monsieur M, écrivain. Côté plage, le laborieux Roi de la patate représente le monde sensible, réel, avec ses patates frites, sa radio, ses mouches, etc. ; côté chalet, le mystérieux Monsieur M représente le monde de l'esprit, de la création, de l'imaginaire, etc. Si le premier vit davantage à la surface du lac, le second en sonde les profondeurs. En réalité, les choses ne sont jamais si tranchées. Comment ces deux univers se rencontreront-ils ? C'est tout le sel de notre histoire. Tout peut arriver par une chaude nuit d'été...

Je propose de discuter d'abord autour des personnages.

Activité 1 : S'amuser à définir et à imaginer les personnages

Demander aux enfants...

Qu'est-ce qu'un «roi de la patate» ? Qu'est-ce que ça fait dans la vie?

Peut-on aussi être le roi (ou la reine) d'autre chose? De quoi ?

Ex. : le roi de la pizza, le roi des muffins, le roi de la garderie, la reine des manteaux d'hiver, la reine d'Angleterre, voire, la princesse des pets...

Qu'est-ce qu'un écrivain (ou un auteur) ?

D'où viennent les histoires ? Que racontent les histoires ? Sur quoi, sur qui peut-on écrire/inventer une histoire ? Peut-on écrire/inventer une histoire sur par exemple (un objet dans la classe) ?

Activité 2 : les histoires possibles

Créer des amorces d'histoires possibles avec les enfants à partir d'objets, ou de personnes environnants.

Le but : développer une fiction à partir du réel sensible, montrer qu'on peut faire une histoire avec tout ou presque.

L'île magique

L'île-était-une-fois naît de l'imagination de Monsieur M. L'imagination est une sorte de magie très puissante. Par l'imagination, donc, une île apparaît au milieu du lac Bellevue. Le Roi de la patate devient le héros fictif de l'histoire écrite par Monsieur M. Il entre dans le jeu. C'est à ce moment de l'histoire que la réalité et la fiction se confondent.

Développons de façon ludique la notion d'île, en la présentant comme un lieu magique, transformable, conforme à nos désirs.

Activité 1 : imaginer une île magique

- Demander aux enfants... Qu'est-ce qu'une île ? Peut-on imaginer une île à soi ? Une île très spéciale?
- Avec des formules simples, du genre « Sur mon île, il y a... » (une maison hantée, une poupée qui s'ennuie , un arbre qui donne des bananes bleues...)
- On peut aussi s'essayer avec : « Sur mon île, il y a deux... » (deux saisons, deux maisons, deux mamans, deux jardins...)
- Ou encore avec : « Sur mon île, on se transforme, on devient... » (invisible, très fort, au ralenti, un animal...)
- Ou encore avec tout ce qui peut déclencher le plaisir d'inventer

Activité 2 : sur mon île magique

Autre façon d'imaginer l'île. On trace au sol le contour de l'île magique. Un participant pénètre dans cet espace. Les autres regardent. Le participant doit exprimer très brièvement son idée (pas plus de dix seconde par participant).

Trois exemples :

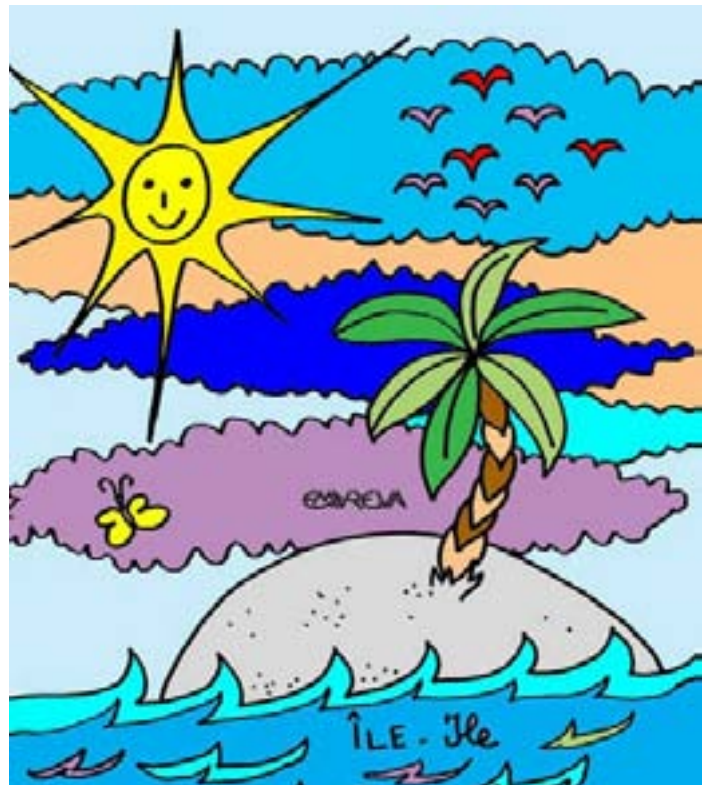
- Le groupe : « Sur mon île, il y a... »
- Le participant répond: (il fait l'imitation d'un dragon, crachant le feu)
puis il sort, laissant la place au suivant.
- Le groupe : « Sur mon île, il y a... »
- La participante répond : « Une tempête de neige »

Ou encore

- Le groupe : « Sur mon île, il y a... »
- Le participant répond : « Hiii ! une souris ! »

Activité 3 : Dessiner mon île magique

Bien entendu, on peut dessiner son île magique, en couleurs ou pas.



Un message dans une bouteille

Le Roi de la patate reçoit un message dans une bouteille échouée sur la plage.

Activité 1 : une bouteille à la mer

Demander aux enfants... Qu'est-ce qu'une bouteille à la mer ? À quoi sert la bouteille à la mer ? Pourquoi envoyer un message dans une bouteille qu'on jette à la mer et pas par courriel, ou par courrier ? Quels messages les gens écrivent avant de les mettre dans des bouteilles ?

Activité 2 : le message dans la bouteille

Imaginer avec les enfants le contenu du message que le Roi de la patate a reçu dans la bouteille qu'il a trouvée. Le dessiner.

Activité 3 : créer un message dans une bouteille

Les enfants sont invités à créer leur propre message dans une bouteille soit pour le Roi de la patate, soit pour quelqu'un qu'ils aiment. Ils peuvent décorer leur bouteille. Les bouteilles sont suspendues au plafond faisant du local un vaste océan de messages.



Deux histoires vraies de bouteilles à la mer :

http://www.huffingtonpost.fr/2012/10/24/bouteille-mer-quebec-irlande-oisin-millea_n_2007854.html

<http://www.20minutes.fr/insolite/1670779-20150822-message-retrouve-bouteille-mer-108-ans>

L'ARRIÈRE SCÈNE

centre dramatique pour l'enfance et la jeunesse en Montérégie



Document de préparation générale à la visite au théâtre pour les 3 à 6 ans

Avant le spectacle

Emmener un tout-petit au théâtre

Il n'est pas nécessaire que votre tout-petit sache tout des rouages du théâtre pour apprécier et profiter pleinement de son expérience au spectacle. La première venue au théâtre peut être riche en nouveautés, en sensations de toutes sortes et en émotions. Il n'est pas rare que la simple entrée du tout jeune spectateur dans le grand espace sombre, rempli de sièges, avec une grande scène au bout, soit assez pour le bouleverser.

Un tout jeune enfant n'est pas non plus encore habile à savoir reconnaître et à nommer clairement ses émotions. Or, le théâtre comme toute forme artistique est un art d'émotions. S'il est utile de préparer les jeunes spectateurs à leur venue physique au théâtre, il est donc aussi bien important de les rassurer et de les accompagner dans la découverte des sensations et des émotions qu'ils y vivront peut-être. Ceci peut faire toute la différence dans le vécu de cette expérience unique et laisser des traces positives chez le petit spectateur.

Vous pouvez grandement influencer vos jeunes avant leur première sortie au théâtre. La préparation que vous offrez à vos enfants pour le spectacle, soit par des causeries, des discussions ou des activités, est une excellente façon de leur donner envie de le voir.

Le théâtre, c'est l'art du jeu et du faire semblant. C'est un art exigeant pour de petits spectateurs parce que le théâtre leur demande d'être actifs et engagés. Il faut user de son imagination, accepter les conventions proposées. Il faut se transporter tous ensemble dans un autre lieu, dans un autre temps. Même si on sait qu'on est au théâtre. Il faut accepter de jouer avec les artistes. Les tout-petits apprivoisent l'art à travers le jeu du théâtre.

Le jeu étant l'activité de toutes les découvertes chez le jeune enfant, un petit spectateur bien préparé à l'avalanche sensorielle que sont la visite au théâtre et la représentation du spectacle entrera tête première et goulûment dans cette nouvelle expérience ludique qu'on lui propose.

Voici quelques rappels et quelques activités que nous vous suggérons de faire avec eux.

Pense-bête avant la visite au théâtre pour les éducateurs, éducatrices et enseignants, enseignantes

Pour les adultes, comme pour les enfants, un spectacle est toujours meilleur lorsqu'on y est pleinement disponible. Voici un petit pense-bête destiné à faciliter votre expérience au théâtre.

Si cela vous est possible, avant l'arrivée au théâtre et avant l'entrée en salle

- Révisez avec les enfants le déroulement de la venue au théâtre.
- Assurez-vous d'arriver entre 15 et 20 bonnes minutes avant la représentation afin de permettre aux enfants d'apprivoiser les lieux.
- Pensez à manger une collation avant le départ de la garderie ou de l'école afin que les enfants n'aient pas faim durant la représentation.
- Assurez-vous que les enfants aient bu avant la représentation.
- Faites une visite aux toilettes avec tous les enfants avant la représentation.

Que faire lorsqu'un enfant de votre groupe est très anxieux durant le spectacle?

Un spectacle est source de plusieurs stimuli pouvant être anxiogènes pour certains enfants : la grandeur impressionnante d'une salle de spectacle, les bruits parfois forts, les éclairages changeants, les expressions émotives des personnages, etc. Il arrive que des petits spectateurs soient plus sensibles que d'autres. Même bien préparés, ceux-ci peuvent réagir plus fortement à l'expérience d'une représentation théâtrale, surtout si c'est la première fois.

Si un enfant de votre groupe est anxieux durant le spectacle et ne s'apaise pas, ne se sent pas bien, est terrorisé ou pleure beaucoup, **svp ne le forcez pas à rester en salle.**

Certains jeunes spectateurs plus sensibles prennent goût au théâtre à petite dose et apprivoisent ainsi les nouvelles sensations impressionnantes qu'ils y éprouvent. Sortez avec lui dans le hall. Un coin calme y est toujours installé pour ces situations et disponible pour votre usage. Vous y trouverez livres, crayons et papier pour dessiner calmement.



Activités d'initiation au théâtre

Pour les 3 à 5 ans

Ma visite au théâtre

Expliquez aux enfants comment va se dérouler leur visite au théâtre.

COMMENT VA SE PASSER MA VISITE AU THÉÂTRE ?

1. Je prends l'autobus à ma garderie pour me rendre au Centre culturel de Beloeil.



2. J'arrive au Centre culturel de Beloeil.
Des gens du théâtre m'attendent et me souhaitent la bienvenue.



3. Je me mets en rang avec mon groupe dans le hall.
J'attends mon tour pour entrer dans la salle de spectacle.



4. Un placier du théâtre vient chercher mon groupe. C'est mon tour. J'entre dans la salle de spectacle et je m'assois sur mon siège. Je peux mettre mon manteau sur le dossier.



5. J'attends le début du spectacle. J'ai tout plein d'émotions dans mon ventre.



6. Toutes les lumières de la salle s'éteignent. La salle devient toute noire.
Le silence se fait. *C'est la mise au noir. Ça veut dire que le spectacle commence.



***Qu'est-ce que la mise au noir ?**

La mise au noir, c'est le moment où les lumières de la salle se ferment pour laisser place aux lumières de la scène. Pour un moment la salle est plongée dans un noir total. Cet instant est très court mais peut être anxiogène pour un tout jeune enfant dont c'est la première expérience au théâtre.

En fait, la mise au noir existe pour faire une transition entre le monde du réel et le monde imaginaire créé sur la scène. C'est le signal du début du jeu du théâtre pour tous les participants, acteurs, techniciens et spectateurs. C'est un peu comme lorsqu'on ferme nos yeux le soir, tout juste avant de s'endormir et de plonger dans le monde des rêves.

Pourquoi certains spectacles sont présentés sur scène et non en salle ?

Il arrive que certaines compagnies de théâtre choisissent de faire asseoir les spectateurs sur le plateau de la scène plutôt que dans la salle. De nombreuses et diverses raisons expliquent ce choix, dont le désir de l'équipe d'avoir un espace plus restreint et moins de spectateurs. Mais la principale raison est surtout la proximité et l'intimité que cette installation crée entre les artistes et le public. Ce type d'installation est fréquemment privilégié pour les tout-petits, puisqu'il favorise l'effet « cocon », plus sécurisant pour les tout-petits qu'une très grande salle.



La boîte magique

Quand on va au théâtre, on s'apprête à vivre une grande aventure avec ses sens ! Les artistes de théâtre donnent vie à une histoire en jouant avec l'éclairage, le texte, les acteurs, les costumes, le décor, la musique, le mouvement. Ils créent tout un univers d'émotions en s'amusant à faire de la magie avec les sens des petits spectateurs. Quel est cet endroit magique, où tous les sens racontent une histoire ?

Activité

- 1) Assoyez les enfants en cercle autour d'une boîte en carton, placée au milieu de la pièce.
 - L'ouverture de la boîte est cachée par un petit rideau, un drap, ou une petite couverture.
 - Dans la boîte se trouvent divers objets sensoriels faisant appel aux 5 sens (ex : plume, ouate, papier sablé, carton imprégné de parfum, nourriture à goûter, lampe de poche, instrument de musique, etc.).
 - Il doit y avoir assez d'objets pour tous les enfants du groupe.
- 2) Expliquez aux enfants que cette boîte est magique et qu'elle est comme un tout petit théâtre. La boîte se sert d'objets qu'on peut reconnaître avec ses 5 sens (faire nommer les 5 sens) pour les transformer en histoire.
- 3) Fermez les lumières. Faites une mise au noir comme au théâtre, en expliquant ce qu'est une mise au noir.
- 4) Les yeux fermés, faites piger à tour de rôle un objet à chaque enfant. Laissez l'enfant explorer l'objet et dire ce que cet objet évoque chez lui. Faites-lui nommer les sens utilisés pour explorer l'objet.
- 5) Une fois tous les objets sortis de la boîte, l'éducatrice se sert de chaque objet pour raconter (ou inventer) une histoire (sans, ou avec l'aide des enfants).

Objectifs : préparer les enfants à une première sortie au théâtre et à l'avalanche de stimulation sensorielle qu'ils vont y vivre. Les rassurer sur l'expérience qu'il vont vivre et créer l'anticipation positive de l'événement.

Matériel nécessaire : boîte de carton, rideau (ou drap, ou petite couverture), lampe de poche et objets sensoriels.

Activités d'initiation au théâtre

Pour les 5 ans et plus

L'histoire de ma visite au théâtre

Comment va se passer la sortie au théâtre? Quelles en seront les étapes? Que font les acteurs en attendant que j'arrive? Une première visite au théâtre est toujours riche en questions.

Activité

À l'aide du squelette de bande dessinée fourni aux pages suivantes, discutez avec les enfants des diverses étapes de la sortie pour ensuite les illustrer comme ils se les imaginent.

Objectifs : préparer les enfants à une première sortie au théâtre. Créer l'anticipation positive de l'événement.

Matériel nécessaire : structure de bande dessinée, crayons.

Comment va se passer ma visite au théâtre ?	Que font les acteurs en m'attendant ?
1. Je prends l'autobus à mon école pour me rendre au Centre culturel de Beloeil.	1. Les acteurs se maquillent et enfilent leurs costumes.
2. J'arrive au Centre culturel de Beloeil. Des gens du théâtre m'attendent et me souhaitent la bienvenue.	2. Les acteurs échauffent leur corps, leur voix et révisent leur texte.

Comment va se passer ma visite au théâtre ?**Que font les acteurs en m'attendant ?**

3. Je me mets en rang avec mon groupe dans le hall. J'attends mon tour pour entrer dans la salle de spectacle.

3. Les acteurs révisent une dernière fois leurs positions et déplacements dans le décor. Ils vérifient que leurs accessoires sont bien en place.

4. Un placier du théâtre vient chercher mon groupe. C'est mon tour. J'entre dans la salle de spectacle et je m'assois sur mon siège. Je peux mettre mon manteau sur le dossier.

4. En coulisse, les acteurs se souhaitent bonne chance (merde!) et se concentrent.

5. J'attends le début du spectacle. J'ai tout plein d'émotions dans mon ventre.

5. Les acteurs se préparent à ma rencontre. Ils attendent le signe que tout est prêt. Comme moi, ils ont tout plein d'émotions dans leur ventre.

6. Toutes les lumières de la salle s'éteignent. La salle devient toute noire. Le silence se fait. C'est la mise au noir. Ça veut dire que le spectacle commence.

6. *C'est la mise au noir. Les acteurs se glissent dans la peau de leur personnage et dans l'histoire qu'ils vont me raconter.